

行政院院臺文字第 0940014390 號函核定
行政院院臺文字第 09500056087 號函修正

台灣健康社區六星計畫 推動方案（核定本）

中華民國 95 年 12 月

目 錄

壹、計畫依據及目標	2
貳、「社區主義」的核心價值	4
參、六大面向及預期成果	5
肆、計畫推動機制	7
伍、各部會與本方案相關之施政計畫	13
陸、計畫推動步驟及分年工作項目	15
柒、實施期程及經費來源	18
捌、管制考核	19
玖、計畫修正說明	19
附件一、其他相關計畫	20

壹、計畫依據及目標

一、計畫依據

- (一) 行政院鑒於健全之社區為台灣社會安定的力量，為宣示政府推動社區發展之決心，提出「台灣健康社區六星計畫」，以產業發展、社福醫療、社區治安、人文教育、環境景觀、環保生態等六大面向作為社區評量指標，同時為促進社區健全多元發展，針對社區所提出之發展目標及配套需求，整合政府目前相關部會既有計畫資源，分期分階段予以輔導，協助其發展。
- (二) 行政院 94 年 4 月 14 日院臺文字第 0940014390 號函核定本方案。

二、計畫目標

- (一) 推動全面性的社區改造運動，透過產業發展、社福醫療、社區治安、人文教育、環保生態、環境景觀等六大面向的全面提升，打造一個安居樂業的「健康社區」。
- (二) 建立自主運作且永續經營之社區營造模式，強調貼近社區居民生活、在地人提供在地服務、創造在地就業機會、促進地方經濟發展。
- (三) 強化民眾主動參與公共事務之意識，建立由下而上提案機制，厚植族群互信基礎，擴大草根參與層面，營造一個「永續成長、成果共享、責任分擔」的社會環境，讓社區健康發展，台灣安定成長。

貳、「社區主義」的核心價值

一、社區總體營造政策推動至今，由下而上的社區營造模式已成為一股新的社會運動風潮，10年來為台灣的社區發展奠定良好基礎，未來本計畫之推動，將鼓勵社區自主提案，透過基礎調查工作瞭解社區之文化歷史脈絡；社區發展現況、優勢與困境；規劃整體性發展藍圖及願景；以及實踐藍圖之步驟與策略，由社區自我詮釋階段性需求，並據此研提計畫申請政府補助，按步就班推動各面向之社區工作，最後完成整體發展之終極目標，以達到「社區主義」的核心價值。

二、社區定義：

- (一) 以部落、村里、社區等地方性組織為核心。
- (二) 不排除因特定公共議題（如老街保存），並依一定程序確認，經由居民共識所認定之空間及社群範圍。
- (三) 社區工作除以在地居民為主體外，鼓勵結合區域性及專業性團體之共同參與及投入，強化社區工作品質與永續推動目標。

三、「社區主義」的核心價值包含三項主要價值觀：

- (一) 以社區作為政府最基礎之施政單位，強調社區的主體性及自主性。
- (二) 培養社區自我詮釋之意識及解決問題之能力。
- (三) 培育社區營造人才，強調培力過程（empowerment）的重要性。

參、六大面向及預期成果

一、六大面向內涵與推動策略

(一) 人文教育

1. 培養凝聚社區意識：開發利用社區人力資源，加強社區營造人才培育工作，另透過社區藝文活動之辦理，凝聚居民情感及共識，奠定社區發展之基礎。
2. 強化社區組織運作：輔導鄉村社區組織活化工作，並於縣市政府層級成立社造推動委員會，建置協調整合平台，依據縣市及社區特色，規劃中長程發展藍圖，總體呈現社區營造成果。
3. 落實社區終身學習：鼓勵社區建立終身學習體系，並透過偏遠社區電腦及網路體系之建置，縮短城鄉數位落差。

(二) 產業發展

1. 推動產業轉型升級：透過社區小企業輔導，活化地方型經濟產業，並推動地方產業文化化，促使社區產業轉型升級。
2. 促進在地就業機會：透過地方產業發展，創造在地化多元就業機會，使青年得以返鄉就業及創業。

(三) 社福醫療

1. 發展社區照護服務：強化社區兒童照顧，並建立社區照顧關懷據點，使得生活照顧及長期照護服務等工作可以就近社區化。
2. 落實社區健康營造：推動健康生活社區化，增進國民運動健身觀念，並激發民眾對健康的關心與認知，自發性參與或結合衛

生醫療專業性團體，藉由社區互助方式，共同營造健康社區。

(四) 社區治安

1. 建立社區安全維護體系：鼓勵社區繪製安全檢測地圖，找出治安死角，並透過社區安全會議之討論，尋求解決方案，例如加裝路燈或監視器、加強守望相助巡守工作等等。
2. 落實社區防災系統：健全坡地災害防救體系，辦理社區防災之宣導工作，培養災害緊急應變能力。
3. 建立家暴防範系統：進行家暴防範之觀念宣導，並輔導建立社區通報機制，鼓勵發展成為「無暴力社區」。

(五) 環境景觀

1. 社區風貌營造：透過居民參與模式，自力營造景觀特色及環境美化等工作，打造都市及農漁村之新風貌。
2. 社區設施及空間活化：鼓勵社區開發利用地方文化資產與文化環境，結合當地文史資源，建立地方文化特色，發展社區環境美學。

(六) 環保生態

1. 推動清淨家園工作：鼓勵社區成立環保志工隊，進行環境整理及綠美化工作，推動發展「綠色社區」。
2. 加強自然生態保育：推動社區生態教育工作，宣導生物多樣性理念，並鼓勵發展社區林業及生態社區，並輔導成立河川污染防治志工巡守隊，建立社區與生態之伙伴關係。

二、預期成果

本計畫透過各部會相關執行計畫，輔導地方政府及社區組織推動六大面向之社區工作，預期 10 年內達到下列成果目標：

- (一) 輔導全國 1 萬個社區成為安居樂業的「健康社區」。
- (二) 創造 10 萬個在地就業機會，活化地方經濟發展。
- (三) 輔導 25 縣市政府建立資源整合機制，制定社區營造整體發展藍圖及具體操作策略。

肆、計畫推動機制

本計畫除了各部會相關執行計畫之外，還包括整體文宣計畫、社區營造人才培育、及社區資料庫建立等，作為執行計畫基礎性工作，此外，從中央層級到地方層級、政府部門到民間組織，都扮演著不同的角色和任務分工。

一、權責分工：

(一) 行政院層級

1. 行政院台灣健康社區六星計畫推動委員會

(1) 推動委員會視需要召開會議，其功能如下：

- a. 協調、審議本計畫重大策略及措施。
- b. 整合相關機關資源，促進跨部會合作，並發揮綜合效能。
- c. 追蹤檢討本計畫目標、策略與措施之推動進度及績效。

(2) 下設推動小組，以負責研討、追蹤推動委員會決議事

項。

2. 行政院台灣健康社區六星計畫推動小組

- (1) 配合辦理推動委員會通過之決議事項。
- (2) 推動小組每二個月開會一次，並得視需要不定期安排會議。

(二) 中央部會層級

1. 協調整合機關

(1) 幕僚機關

- a. 規劃辦理整體計畫文宣工作、社區營造人才培育、及社區資料庫建立。
- b. 有關跨小組之個別及整合性議題，則由相關議題之主政部會不定期提送至幕僚機關進行彙整，幕僚機關將依據工作進度及議案內容，請示推動小組召集人後安排相關會議進行研議與協商。

(2) 六大面向整合機關

- a. 依據部會業務執掌進行分工，同時從各個面向先行整合社區資源及操作機制。
- b. 各面向依據業務推動需求，不定期召開會議進行該面向跨部會協商。
- c. 各面向整合機關每二個月將該面向之工作進度與需由推動小組協商之相關議題，提送至幕僚機關進行彙整。幕僚機關將依據工作進度及議題內容，安排相關會議進行研議與協商。

2. 業務執行機關（各部會）

- （1）檢討調整現有施政計畫內容，落實以社區為主體之推動模式。
- （2）具體推動各項施政計畫，並配合各面向需求研提新興計畫。
- （3）依計畫屬性成立輔導體系，進行專業諮詢及專家派遣工作。
- （4）彙整各縣市社區需求，並清楚說明計畫對社區之影響。
- （5）各部會應對縣市提供示範及引導機制，並就其權責提供國內外社造操作策略、創新工具等。

（三）地方政府層級

1. 各縣市政府

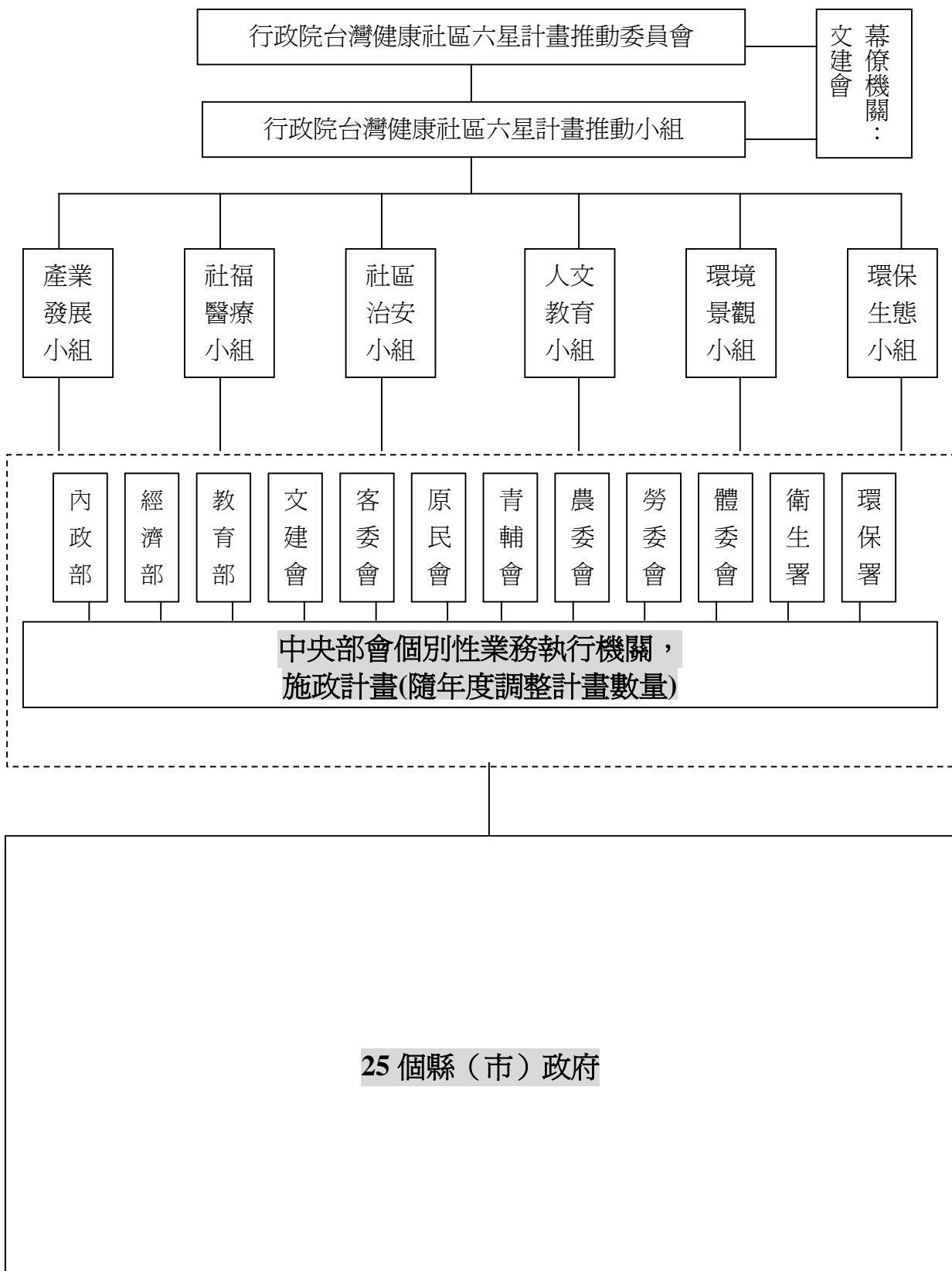
- （1）成立縣市健康社區六星計畫推動委員會，統合各局室行政資源及協調工作。
- （2）依照縣市及社區特色，整合鄉鎮（市、區）公所進行藍圖規劃及優先重點提案，逐年發展。
- （3）成立社區營造中心，輔導社區自我診斷及自主提案。
- （4）縣市須清楚反映社區需求及待中央協調事項。

2. 社區組織

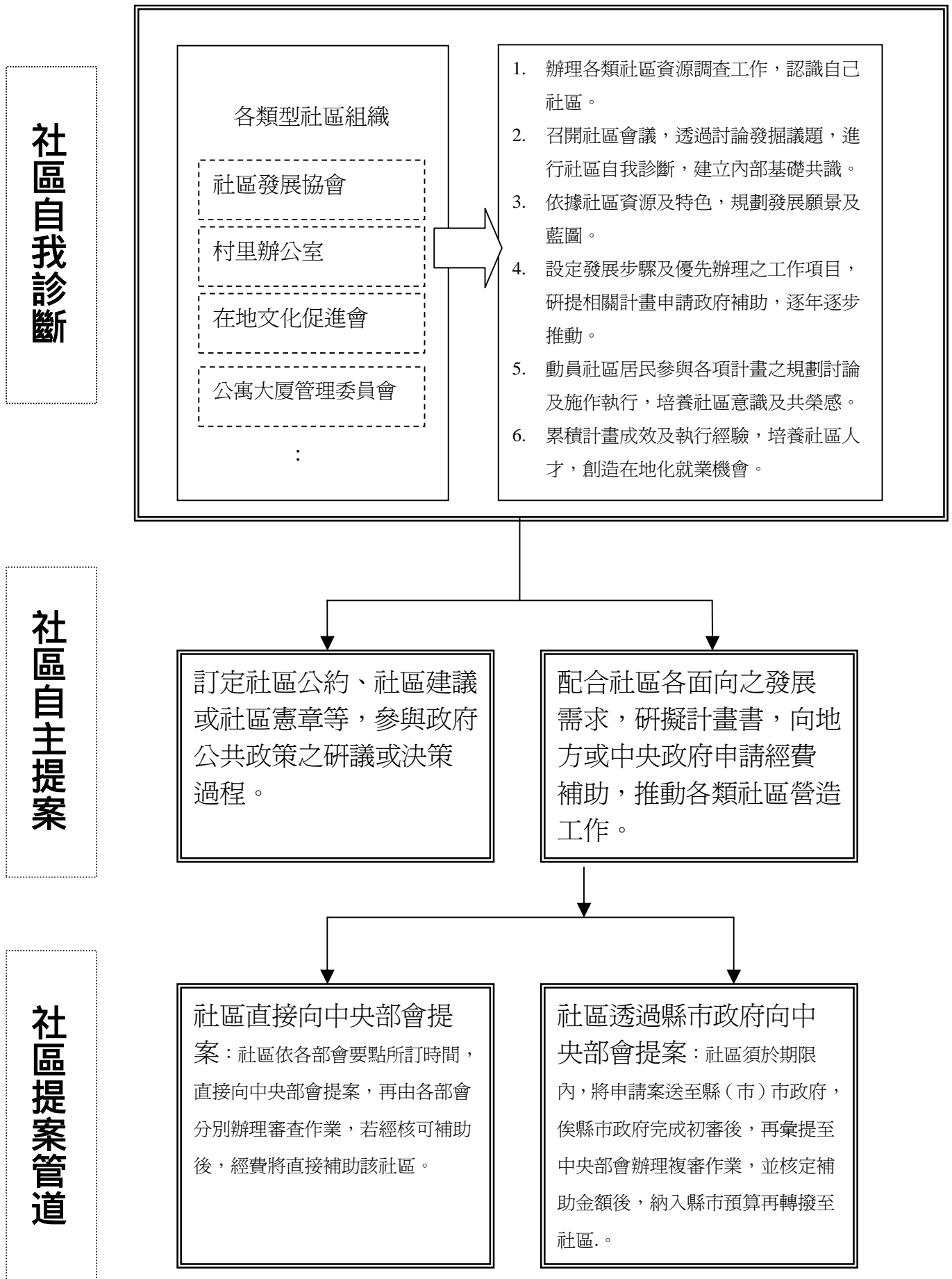
- （1）社區自我診斷：利用資源調查、社區會議等方式進行自我診斷，建立內部基礎共識，並依據社區資源及特色，規劃發展願景及藍圖，設定發展步驟及優先辦理項目。
- （2）社區自主提案：依據社區發展藍圖，研提計畫申請政

府補助，推動各項社區營造工作，或是透過社區公約、社區建議等形式，參與政府公共政策之研擬或決策過程，以落實民主自治之精神。

圖一、中央及地方政府推動架構圖



圖二、社區提案流程圖



伍、各部會與本方案相關之施政計畫

一、各部會施政計畫執行原則

以打造「健康社區」為主軸，在各部會新故鄉社區營造計畫現有基礎上，特別加強社福醫療、社區治安及在地就業三大面向，並落實以「社區提案」為主要執行方式。

二、施政計畫

- (一) 為達到六大面向之整體目標，共訂定 14 項推動策略，統合 12 個部會 33 項暨有之施政計畫（如下表所列），未來執行過程中仍須持續進行滾動式檢討修正，並經由推動委員會或推動小組審核通過後實施。
- (二) 納入六星計畫之原則：由各部會既有計畫中，以推動需部會協調、規模較大、且具有整合性和示範性意義的計畫為主。
- (三) 各項施政計畫內涵：皆為鼓勵社區自主參與、詮釋及提案，政府提供申請管道、資源及輔導機制；或由政府主動或跨區域型之計畫，以完善推動環境及專業性支援為施政核心之施政計畫。

三、其他相關計畫

其他尚有與社區居民生活密切相關之計畫，如農委會「發展休閒農業計畫」、經濟部「重要河川環境營造計畫」等，應本於「社區參與」之精神，積極鼓勵居民投身社區營造。（詳如附件一）

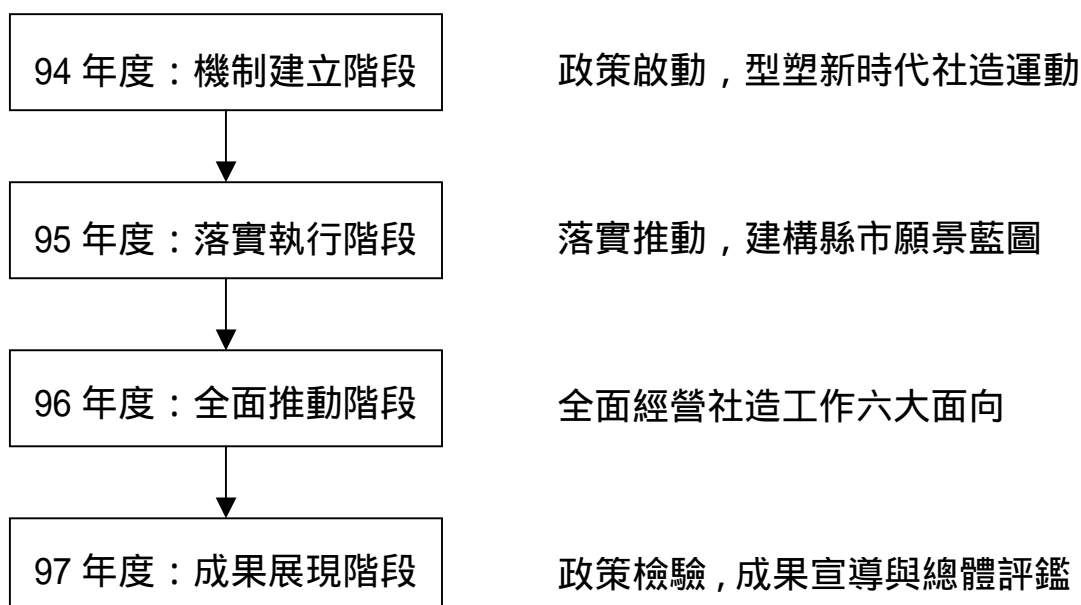
各部會施政計畫彙整表：

六大面向	策略	施政計畫	主辦機關
人文教育	1. 培養凝聚社區意識	1. 社區人力資源開發計畫	內政部
		2. 社區營造人才培育計畫	文建會
		3. 社區藝文深耕計畫	文建會
		4. 客家文化人文環境營造計畫	客委會
	2. 強化社區組織運作	5. 新故鄉成果展現計畫	文建會
		6. 行政機制社造化計畫	文建會
		7. 活化鄉村社區組織計畫	農委會
		8. 促進社區青/少年發展計畫	青輔會
	3. 落實社區終身學習	9. 建立社區教育學習體系計畫	教育部
		10. 創造偏鄉數位機會推動計畫	教育部
產業發展	1. 推動產業轉型升級	11. 社區營造創新實驗計畫 社區文化產業輔導	文建會
		12. 地方特色暨社區小企業輔導計畫	經濟部
		13. 發展地方農業產業文化計畫	農委會
		14. 特色文化加值產業發展計畫	客委會
	2. 促進在地就業機會	15. 多元就業開發方案	勞委會
		16. 青年返鄉就業計畫(一)—鼓勵青年在地創業	青輔會
		17. 青年返鄉就業計畫(二)—大專在校生暑期社區工讀計畫	青輔會
		18. 建立社區照顧關懷據點實施計畫	內政部
社福醫療	1. 發展社區照護服務	19. 長期照顧服務社區化計畫	內政部 衛生署
		20. 國民小學辦理兒童課後照顧服務	教育部
		21. 健康生活社區化計畫	衛生署
	2. 落實社區健康營造	22. 運動人口倍增計畫	體委會
		23. 推動社區治安工作實施計畫	內政部
	社區治安	1. 建立社區安全維護體系	23. 推動社區治安工作實施計畫
2. 落實社區防災系統		推動社區治安工作實施計畫	內政部
		24. 坡地防災應變	農委會

六大面向	策略	施政計畫	主辦機關
		25. 推動防災示範社區 3 年工作計畫	行政院災害防救委員會
	3. 建立家暴防範系統	推動社區治安工作實施計畫	內政部
環境景觀	1. 社區風貌營造	26. 營造農村新風貌計畫	農委會
		27. 營造漁村新風貌計畫	農委會
		28. 營造都市社區風貌計畫	內政部
	2. 社區設施及空間活化	29. 開發利用地方文化資產與文化環境計畫	文建會
環保生態	1. 推動清淨家園工作	30. 清淨家園計畫	環保署
	2. 加強自然生態保育	31. 河川污染防治巡守計畫	環保署
		32. 社區林業計畫	農委會
綜合類		33. 原住民部落永續發展計畫	原民會

陸、計畫推動步驟及分年工作項目

一、計畫推動步驟



二、分年工作項目

年度	工作項目	備註
94 年度	<ol style="list-style-type: none"> 1. 成立「行政院台灣健康社區六星計畫推動委員會」，檢討調整各部會既有施政計畫及新增計畫之工作內容及操作模式。 2. 各部會於 91 至 93 年度推動「挑戰 2008 新故鄉社區營造計畫」，總計補助近 6000 件計畫案，大約輔導 1330 個社區。94 年度起正式啟動「台灣健康社區六星計畫」，將以「社福醫療」、「社區治安」及「在地就業」為執行重點，調整各部會現有計畫及資源，第一年預計輔導 500 個社區自主提案。 3. 建置諮詢服務單一窗口，提供新興社區提案申請之相關協助及六大面向之計畫轉介工作。 4. 辦理計畫整體文宣工作，包括：編印政策說明書及社區案例宣導手冊、拍攝政策宣導短片、辦理縣市說明會，以及舉辦社區博覽會等工作。 5. 辦理社區營造人才培育工作，包括：辦理中央部會及地方政府行政人員觀摩研習活動、舉辦全國性社區工作者與專業者會議，以及全國鄉鎮長與農會總幹事之座談會等。 6. 辦理全國社區普查，調查社區工作推動情形，建立全國社區資料庫及專屬網站。 7. 整合相關計畫之輔導團隊及資源，建立各面向專業諮詢及輔導機制。 	

年度	工作項目	備註
95 年度	<ol style="list-style-type: none"> 1. 滾動式檢討調整各部會施政計畫，修正工作內容及操作模式。 2. 輔導 1000 個社區自主提案，推動各面向計畫。 3. 賡續辦理社區營造人才培育，以及更新維護社區資料庫及專屬網站。 4. 規劃辦理健康社區遴選與輔導計畫，鼓勵地方組織針對社區資源、過程與成果進行自我評鑑與檢視，透過社區的自我詮釋，提供社區自我診斷與觀摩學習契機。 5. 輔導地方政府參考六大面向之策略指標及施政計畫，提出縣市層級社區藍圖及年度工作規劃，由中央部會與地方政府共同輔導不同發展階段及工作範疇之社區發展事項。 	
96 年度	<ol style="list-style-type: none"> 1. 滾動式檢討調整各部會施政計畫，修正工作內容及操作模式。 2. 輔導 1200 個社區提案，推動各面向計畫。 3. 賡續辦理社區營造人才培育，以及更新維護社區資料庫及專屬網站。 4. 鼓勵地方組織針對社區資源、過程與成果進行自我評鑑與檢視，透過社區的自我詮釋，辦理分層分級競賽，提供社區自我診斷與觀摩學習契機。 5. 輔導地方政府參考六大面向之策略指標及施政計畫，提出縣市層級社區藍圖及年度工作規劃，由中央部會與地方政府共同輔導不同發展階段及工作範疇之社區發展事項。 	

年度	工作項目	備註
97 年度	<ol style="list-style-type: none"> 1. 滾動式檢討調整各部會施政計畫，修正工作內容及操作模式。 2. 輔導 1500 個社區提案，推動各面向計畫。 3. 賡續辦理社區營造人才培育，以及更新維護社區資料庫及專屬網站。 4. 鼓勵地方組織針對社區資源、過程與成果進行自我評鑑與檢視，透過社區的自我詮釋，提供社區自我診斷與觀摩學習契機。 5. 賡續輔導地方政府參考六大面向之策略指標及施政計畫，提出縣市層級社區藍圖及年度工作規劃，由中央部會與地方政府共同輔導不同發展階段及工作範疇之社區發展事項。 6. 辦理社區總體營造博覽會，整體呈現本計畫成果。 	

柒、實施期程與經費來源

一、實施期程：

94 年 3 月至 97 年 12 月，延續性計畫得依規劃期程持續辦理。

二、經費來源：

本案皆由各部會既有施政計畫選擇納入，故所需經費請配合本方案計畫精神調整相關預算支應。

捌、管制考核

一、整體性原則：

(一) 主辦機關依據方案執行原則研議具體計畫內容：

1. 新增計畫部分(含推動機制及分年工作目標等),提報至「行政院台灣健康社區六星計畫推動委員會」或「行政院台灣健康社區六星計畫推動小組」進行審核通過後,推動執行。
2. 各部會原有施政計畫部分,應配合本方案進行總體檢討。

(二) 本方案各項施政計畫由各主辦機關自行研訂評估指標。

(三) 本方案執行情形與辦理成效,採滾動式管理,每年檢討1次,檢討結果應於次年2月底前送行政院研究考核委員會彙整後,於次年3月底前報院。

(四) 本方案各項措施推行之成效,列為辦理各項目主辦機關施政績效考核參考,承辦人員依績效優劣予以獎懲。

二、加強辦理「地方行政評估」:

為積極有效了解各縣市社造推動情形,由行政院研究考核委員會規劃每年進行地方行政評估作業,並將縣市政府年度工作績效,列入各部會下年度對各縣市統籌分配款補助款之計算基準。

玖、本方案陳奉核訂後實施,修正時亦同。

附件一、其他相關計畫：

面向	其他相關計畫	主辦機關
產業發展	1. 發展地方料理特產計畫	農委會
	2. 社區商業設計輔導計畫	經濟部
	3. 地方產業永續機制建構計畫	經濟部
	4. 社區媒體行銷計畫	經濟部
	5. 地方小鎮振興計畫	經濟部
	6. 發展休閒農業計畫	農委會
	7. 觀光客倍增計畫-套裝旅遊路線	交通部
	8. 蔬果吉園圃標章推廣與輔導計畫	農委會
	9. 綠色商業推廣計畫	經濟部
	10. 輔導有機農業經營計畫	農委會
	11. 有機米產銷經營輔導計畫	農委會
社福醫療	12. 健康促進學校中程計畫	教育部
	13. 托育照顧服務社區化計畫 - 社區保母支持系統	內政部
社區治安	14. 辦理民間救援隊訓練	內政部
人文教育	15. 發展新移民文化計畫	教育部
	16. 外籍配偶參加學習課程及宣導時子女臨時托育服務計畫	內政部
	17. 外籍配偶文化交流活動及社區參與式多元文化活動計畫	內政部
	18. 高中職社區化建構適性學習社區推動工作計畫	教育部
環境景觀	19. 永續校園推廣計畫	教育部
	20. 客家社區聚落空間保存及再利用計畫	客委會
	21. 客家文化生活環境營造計畫	客委會
	22. 重要河川環境營造計畫	經濟部
	23. 充實地方文化館計畫	文建會
	24. 『千里自行車道、萬里步道』實施計畫	工程會
	25. 改善國民運動環境計畫	體委會